



Lasy Państwowe
Nadleśnictwo Strzyżów
Leśnictwo Cieszyna

PROJEKT STAŁEJ ORGANIZACJI RUCHU DROGI LEŚNEJ 242/343 NADLEŚNICTWO STRZYŻÓW, LEŚNICTWO CIESZYNA

TEMAT OPRACOWANIA: UDOSTĘPNIENIE DO RUCHU PUBLICZNEGO DROGI LEŚNEJ
NR 242/343 LUBELSKI LAS

ZARZĄDCA: PAŃSTWOWE GOSPODARSTWO LEŚNE, LASY PAŃSTWOWE
NADLEŚNICTWO STRZYŻÓW, UL. MOSTOWA 9,
38-100 STRZYŻÓW

LOKALIZACJA: POWIAT STRZYŻOWSKI, GM. FRYSZTAK, MIEJSCOWOŚĆ,
GLINIK ŚREDNI, LUBLA

BRANŻA: INŻYNIERIA DROGOWA – STAŁA ORGANIZACJA RUCHU

DATA OPRACOWANIA: 31.05.2021 R.

AUTOR OPRACOWANIA: BOGUSŁAW SOBAŚ

Zetwowokam:

NADLEŚNICTWO
mgr inż. Andrzej Modliszewski

MAJ 2021

W.T. 1
Bogusław Sobaś
38-100 Ropczyca, ul. Wolności 104a
Upr. Bud. Vary. I - 7342/13/97
PDK / 0007/0400/05

ZAWARTOŚĆ OPRACOWANIA

OPIS TECHNICZNY	3
1. PODSTAWA OPRACOWANIA.....	3
2. ZAKRES I CEL OPRACOWANIA	3
3. OPIS STANU ISTNIEJĄCEGO I CHARAKTERYSTYKA DROGI.....	4
4. OPIS PROJEKTOWANYCH ROZWIĄZAŃ	5
5. OPIS WYSTĘPUJĄCYCH ZAGROŻEŃ I UTRUDNIEŃ	6
6. SPOSÓB UMIESZCZANIA ZNAKÓW	6
7. TERMIN WPROWADZENIA ORGANIZACJI RUCHU	7
8. OSOBA ODPOWIEDZIALNA ZA WYNIESIENIE OZNAKOWANIA W TERENIE I JEGO UTRZYMANIE	8
9. ZESTAWIENIE ZAŁĄCZONYCH RYSUNKÓW	9
10. ZESTAWIENIE ZNAKÓW I TABLIC	9
11. UWAGI KOŃCOWE	10

OPIS TECHNICZNY

1. PODSTAWA OPRACOWANIA

- Rozporządzenie Ministra Transportu i Gospodarki Morskiej z dnia 2 marca 1999r. w sprawie warunków technicznych jakim powinny odpowiadać drogi publiczne i ich usytuowanie (Dz. U. z 2019 poz. 124);
- Ustawa z dnia 20.06.1997r. Prawo o ruchu drogowym (Dz. U. z 2021 poz. 450 ze zm.);
- Rozporządzenie Ministra Infrastruktury z dnia 23 września 2003r. w sprawie szczegółowych warunków zarządzania ruchem na drogach oraz wykonywania nadzoru nad tym zarządzaniem (Dz. U. z 2017 poz. 784);
- Rozporządzenie Ministra Infrastruktury oraz Spraw Wewnętrznych i Administracji z dnia 31 lipca 2002r. w sprawie znaków i sygnałów drogowych (Dz. U. z 2019 poz. 454);
- Rozporządzenie Ministra Infrastruktury z dnia 3 lipca 2003r. w sprawie szczegółowych warunków technicznych dla znaków i sygnałów drogowych oraz urządzeń bezpieczeństwa ruchu drogowego i warunków ich umieszczania na drogach (Dz. U. z 2019 poz. 2311);
- Podkłady geodezyjne – mapy sytuacyjno – wysokościowe;
- Inwentaryzacja obiektów i oznakowania;
- Zarządzenie Nr 36 Dyrektora Generalnego Lasów Państwowych z dnia 28 maja 2021 r. w sprawie wprowadzenia wytycznych dotyczących korzystania z dróg leśnych, a także ich oznakowania i udostępnienia dla ruchu pojazdami silnikowymi, zaprzęgowymi i motorowerami(ZI.771.44.2021);
- Ustawa z dnia 28 września 1991 roku o lasach (Dz. U. z 2020 r. poz. 1463);
- Rozdział 7.8. Księgi identyfikacji wizualnej Państwowego Gospodarstwa Leśnego Lasy Państwowe.

2. ZAKRES I CEL OPRACOWANIA

Przedmiotem opracowania jest stała organizacja ruchu drogi wewnętrznej leśnej o numerze inwentarzowym 242/343 przebiegającej przez miejscowości Lubla, Glinik łączącej dwie drogi gminne wewnętrzne na terenie miejscowości Glinik Średni. Jest to droga stanowiąca poważny skrót dla osób podróżujących pomiędzy miejscowościami Glinik Górny i Glinik Dolny.

Celem opracowania jest oznakowanie i zabezpieczenie drogi leśnej w sposób zapewniający bezpieczne udostępnienie drogi leśnej do ruchu publicznego dla pojazdów silnikowych, zaprzęgowych i motorowerów. Projekt ma na celu określenie szczegółowych zasad korzystania z drogi leśnej oraz przedstawia wytyczne dotyczące niezbędnego oznakowania drogi i kryteriów udostępniania wskazanej drogi leśnej do poruszania się jej ciągiem.

3. OPIS STANU ISTNIEJĄCEGO I CHARAKTERYSTYKA DROGI

Przedmiotowa droga leśna jest drogą wewnętrzną, położoną w leśnictwie Cieszyna, Nadleśnictwo Strzyżów, na terenie gminy Frysztak, w powiecie strzyżowskim, województwo podkarpackie. Droga leśna stanowi połączenie miejscowości Glinik Dolny i Glinik Górny za pośrednictwem dróg gminnych wewnętrznych, zlokalizowanych w miejscowości Glinik Średni. Przedmiotowa droga jest ważnym ogniwem w lokalnej sieci dróg, gdyż jako droga przelotowa stanowi znaczne skrócenie dystansu i czasu przejazdu podróżujących pomiędzy miejscowościami Glinik Dolny i Glinik Górny.

Droga wewnętrzna leśna nr 242/343 położona jest w terenach leśnych będących w zarządzie Państwowego Gospodarstwa Leśnego Lasy Państwowe Nadleśnictwo Strzyżów, Leśnictwo Cieszyna i przebiega przez oddziały leśne 458, 459, 462, 463.

Droga wewnętrzna leśna nr 242/343 nie posiada wyodrębnionego pasa drogowego i zlokalizowana jest na działkach leśnych o nr ewid: 2525, 3, 2528 obręb 0009 Lubla, jednostka ewidencyjna 181902_2 Frysztak.

Analizowana droga leśna posiada jezdnię nieulepszoną, utwardzoną kruszywem łamanym, o średniej szerokości 3,5m. Przekrój poprzeczny drogi szlakowy, z obustronnym poboczem nieutwardzonym o szerokości do 50 cm. Długość drogi leśnej to 952 mb. Droga leśna wyposażona jest w obustronny rów odwadniający i mijanki. W ciągu przedmiotowej drogi zainwentaryzowano istniejące oznakowanie pionowe (możliwość ponownego wykorzystania po ocenie stanu i czytelności tablic i słupka). Lokalizację znaków istniejących przedstawiono w schematach oznakowania stanowiących rys 1.1 do 1.2 W obrębie opracowania otoczenie drogi stanowią głównie lasy. Droga leśna jest drogą jednojezdniową, dwukierunkową.

W ramach niniejszego opracowania nie wykonano kontrolnych pomiarów natężenia ruchu i struktury ruchu, jednakże z obserwacji dokonanych podczas wizji w terenie można stwierdzić, iż ruch na przedmiotowym odcinku drogi jest mały z tendencją wzrostową w godzinach szczytowych. Droga leśna obsługuje przede wszystkim pojazdy wykonujące ustawowe zadania

Państwowego Gospodarstwa Leśnego, ruch pojazdów z miejscowości Glinik Dolny i Glinik Górny, a także ruch turystyczny. Wzdłuż przedmiotowego odcinka podczas wizji w terenie zaobserwowano niewielki ruchu pieszych. Warunki ruchu na analizowanym odcinku należy określić jako korzystne.

4. OPIS PROJEKTOWANYCH ROZWIĄZAŃ

Zarządca drogi wewnętrznej założył udostępnienie drogi leśnej 242/434 do ruchu publicznego, stanowiącą drogę przelotową pomiędzy miejscowościami Glinik Dolny i Glinik Górny. Udostępnienie drogi uzasadnione jest warunkami lokalnymi oraz potrzebami społeczności lokalnej. W związku z zamiarem udostępnienia drogi leśnej wewnętrznej do ruchu publicznego wprowadza się stałą organizację ruchu w Leśnictwie Cieszyńskim dla drogi o numerze inwentarzowym 242/343. Organizacja będzie polegała na oznakowaniu wjazdu na drogę wewnętrzną z drogi gminnej wewnętrznej w miejscowości Glinik Średni, zlokalizowanej na dz. Ew. nr 1087 obręb 0005, oraz wjazdu na drogę wewnętrzną w miejscowości Glinik Średni, zlokalizowaną na dz. Ew. nr 973 obręb 0005.

W tym celu na gruncie będącym w zarządzie Lasów Państwowych – Nadleśnictwo Strzyżów należy oznakować drogę leśną 242/343 w miejscowości od strony Glinika Dolnego tj, od drogi na dz. Ew. nr 1087 ustawiając znaki D-52 „strefa ruchu” łącznie ze znakiem B-33 „ograniczenie prędkości” do 30km/h oraz B-35 „zakaz postoju” od strony wjazdu z drogi gminnej wewnętrznej, i znaku B-42 „koniec zakazów” wraz z tabliczką D-53 „koniec strefy ruchu” od strony wyjazdu na drogę gminną. Znaki należy zamontować na jednym słupku, przy czym znak B-42 i D-53 należy umieścić na odwrocie znaku D-52. Zgodnie z Zarządzeniem Nr 36 Dyrektora Generalnego Lasów Państwowych z dnia 28 maja 2021 r. w sprawie wprowadzenia wytycznych dotyczących korzystania z dróg leśnych, a także ich oznakowania i udostępnienia dla ruchu pojazdami silnikowymi, zaprzęgowymi i motorowerami drogę wewnętrzną leśną należy oznakować tablicą informującą TL-2.

Z uwagi na lokalizację placu składowego drewna na początku odcinka Tablicę TL-2 należy zamontować w bezpośrednio za granicą pasa drogowego drogi gminnej wewnętrznej i udostępnianej drogi leśnej. Znak D-52 łącznie ze znakami B-33 i B-35 należy ustawić w odległości 5,0 m za tablicą TL-2. Wzór tablicy TL-2 na wg Zestawienia znaków i tablic (poz. 6).

Bezpośrednio za placem do składowania drewna zainwentaryzowano znaki A-18b „zwierzęta leśne” łącznie z A-30 „inne niebezpieczeństwa”. Z uwagi na to iż zaprojektowane tablice TL-2 uwzględniają przedmiotowe oznakowanie. Projektuje się ich likwidację.

Na końcu odcinka udostępnianego, tj połączenia drogi leśnej z drogą gminną, zlokalizowaną na dz. 937 zainwentaryzowano oznakowanie znakami B-35 i B-33 łącznie z tabliczkami D-52 i D-53, które projektuje się jego przesunięcie.

W przedmiotowym miejscu projektuje się przesunięcie zestawu znaków B-35, B-33, D52 i D-53 oraz dołączenie znaku B-42. Ustawienie tablicy TL-2 wg wzoru (poz. 7 zestawienia znaków i tablic) w odległości 20 m granicy działki leśnej. W odległości 5,0 m za tablicą TL-2, należy ustawić znak D-52 łącznie ze znakami B-33 i B-35, a odwrocie zamontować tablicę D-53 wraz z B-42. Schemat oznakowania określono na rysunku 2.2

5. OPIS WYSTĘPUJĄCYCH ZAGROŻEŃ I UTRUDNIEŃ

Droga wewnętrzna leśna nr 242/343 stanowi drogę o jezdni z jednym pasem ruchu, na której ruch pojazdów odbywa się w dwóch kierunkach, w ciągu przedmiotowej drogi mogą występować utrudnienia związane z wymijaniem pojazdów jadących w kierunku przeciwnym. Ze względu na otaczający las możliwa jest kolizja pojazdu z leśną zwierzyną.. Inne zagrożenia jak: nieuwaga, zmęczenie, zaśnięcie kierowcy. Stosowne oznakowanie ostrzegawcze zaprojektowano w treści tablic TL-2.

6. SPOSÓB UMIESZCZANIA ZNAKÓW

Znaki należy umocować na bezpiecznych konstrukcjach wsporczych, wykonywanych z materiałów twardych . Nie wykonuje się z betonu tych części konstrukcji wsporczych, które występują powyżej poziomu gruntu więcej niż 0,15 m. konstrukcje wsporcze powinny posiadać aprobatę techniczną i certyfikat potwierdzający zgodność z Polską Normą, dotyczącą bezpieczeństwa konstrukcji wsporczych (pkt 1.5.2. rozporządzeniem Ministra Infrastruktury z dnia 3 lipca 2003 roku w sprawie szczegółowych warunków technicznych dla znaków i sygnałów drogowych oraz urządzeń bezpieczeństwa ruchu drogowego i warunków ich umieszczania na drogach (Dz. U. 2019 poz. 2311 ze zm.)).

Jeżeli ze względu na warunki lokalne istnieje konieczność zastosowania dwóch lub trzech znaków na jednym słupku, można je umieszczać w układzie pionowym. Znaki na drogach z poboczem należy umieszczać tak, aby odległość znaku od krawędzi korony drogi była nie

mniej niż 0,5 m. a w przypadku gdy warunki terenowe nie pozwalają na umieszczenie znaku poza koroną drogi, znak powinien być umieszczany:

na drogach z poboczem gruntowym – na poboczu w odległości nie mniejszej niż 0,5 m od krawędzi jezdni. Na drogach wewnętrznych należy stosować znaki wielkości małe (M) lub mini (MI) określone zgodnie z rozporządzeniem Ministra Infrastruktury z dnia 3 lipca 2003 roku w sprawie szczegółowych warunków technicznych dla znaków i sygnałów drogowych oraz urządzeń bezpieczeństwa ruchu drogowego i warunków ich umieszczania na drogach (Dz. U. 2019 poz. 2311 ze zm.) Zapisy wymienionego rozporządzenia w zakresie sposobu oznakowania, umieszczania znaków, ich wymiarów i mocowania stosuje się odpowiednio.

7. TERMIN WPROWADZENIA ORGANIZACJI RUCHU

Przewidziany termin wprowadzenia organizacji ruchu – 30 dni od zatwierdzenia projektu organizacji ruchu przez podmiot zarządzający drogą wewnętrzną – Nadleśniczy Nadleśnictwa Strzyżów.

Projekt organizacji ruchu obejmujący swym zakresem wyłącznie drogę wewnętrzną zatwierdza podmiot zarządzający tą drogą i projekt ten nie wymaga żadnych opinii organów. Może zostać poddany na wniosek zainteresowanego ocenie przez organ sprawujący nadzór nad zarządzaniem ruchem.

Stosowanie do zapisów przepisów prawa:

- 1) art. 10 ust. 2 pkt 5) ustawy z dnia 20 czerwca 1987 roku Prawo o ruchu drogowym (Dz. U. 2020 poz. 110 ze zm.) – wojewoda sprawuje nadzór nad zarządzaniem ruchem na drogach: wewnętrznych położonych w strefach ruchu lub strefach zamieszkania;
- 2) art. 7 ust. 7 w/w ustawy – zarządzenie ruchem na drogach wewnętrznych w tym strefie ruchu i strefie zamieszkania, należy do podmiotu zarządzającego tymi drogami;
- 3) §3 ust. 1a pkt. 1), 2), 3) rozporządzenia Ministra Infrastruktury z dnia 23 września 2003 roku w sprawie szczegółowych warunków zarządzania ruchem na drogach oraz wykonania nadzoru nad tym zarządzeniem Dz. U. z 2019 poz. 454 oraz poz. 1415)– podmiot zarządzający drogą wewnętrzną:
 - rozpatruje projekty organizacji ruchu oraz wnioski dotyczące zmian organizacji ruchu;
 - opracowuje lub zleca do opracowania projekty organizacji ruchu uwzględniające wnioski z przeprowadzonych analiz organizacji i bezpieczeństwa ruchu;

- zatwierdza organizację ruchu na podstawie złożonych projektów organizacji ruchu.
- 4) § 3 ust. 3 w/w rozporządzenia – w przypadku drogi wewnętrznej objętej strefą zamieszkania albo strefą ruchu organ sprawujący nadzór nad zarządzaniem ruchem podejmuje, na podstawie wniosku zainteresowanego podmiotu złożonego do tego organu działania w zakresie określonym w ust. 2 pkt. 1.;
- 5) Ust. 2 pkt. 1 w/w rozporządzenia – organ sprawujący nadzór nad zarządzaniem ruchem dokonuje oceny organizacji ruchu w zakresie;
 - zgodności z obowiązującymi przepisami;
 - bezpieczeństwa ruchu drogowego.
- 6) § 7 ust. 3 pkt. 3) w/w rozporządzenia – opinia Policji nie jest wymagana w przypadku projektu organizacji ruchu na drodze wewnętrznej
- 7) § 6 ust. 4 zarządzenia Nr 36 Dyrektora Generalnego Lasów Państwowych z dnia 28 maja 2021 roku w sprawie wprowadzenia wytycznych dotyczących korzystania z dróg leśnych, a także ich oznakowania i udostępniania dla ruchu pojazdami silnikowymi, zaprzęgowymi i motorowerami (ZI.771.44.2021) – projekt organizacji ruchu na drodze leśnej, udostępnionej do ruchu publicznego, nie wymaga zatwierdzenia przez wojewodę. Organ ten może zweryfikować projekt organizacji ruchu na wniosek zainteresowanego.
- 8) Niniejszy projekt organizacji ruchu obejmujący swym zakresem drogę wewnętrzną zatwierdza podmiot zarządzający tą drogą i w tym zakresie nie wymaga żadnych innych opinii organów. Może zostać natomiast poddany na wniosek zainteresowanego ocenie przez organ sprawujący nadzór nad zarządzaniem ruchem.

Natomiast część dotyczącą ustawienia znaków na drodze publicznej podlega opinii zarządcy drogi gminne, komendy powiatowej Policji w Strzyżowie i zatwierdzeniu w tej części przez organ zarządzania ruchem na drogach publicznych gminnych i powiatowych tj. Starostę Strzyżowskiego.

8. OSOBA ODPOWIEDZIALNA ZA WYNIESIENIE OZNAKOWANIA W TERENIE I JEGO UTRZYMANIE


Sekretarz Nadleśnictwa Strzyżów- Piotr Karol

9. ZESTAWIENIE ZAŁĄCZONYCH RYSUNKÓW

Nr rysunku	Nazwa rysunku	Zakres rysunku	Skala
1.1.	Plan sytuacyjny	Schemat istniejącego oznakowania	1:500
1.2.	Plan sytuacyjny	Schemat istniejącego oznakowania	1:500
2.1	Plan sytuacyjny	Schemat projektowanego oznakowania	1:500
2.2.	Plan sytuacyjny	Schemat projektowanego oznakowania	1:500

10. ZESTAWIENIE ZNAKÓW I TABLIC

L.p.	Nr znaku/tablicy	Symbol	Nazwa znaku/tablicy	Ilość	Rodzaj tablicy/ znaku
1.	D-52		Strefa ruch	2	informacyjna
2.	D-53		Koniec strefy ruchu	2	informacyjna
3.	B-33 (30km/h)		Ograniczenie prędkości do 30 km/h	2	zakazu
4.	B-35		Zakaz postoju	2	zakazu
5	B-42		Koniec zakazów	2	zakazu

6	TL-2		Tablica informacyjna TL-2	1	Informacyjna
7	TL-2		Tablica informacyjna TL-2	1	Informacyjna

Tablice informacyjne TL - 2 wykonać należy w oparciu o wytyczne określone w Zarządzeniu Nr 36 Dyrektora Generalnego Lasów Państwowych z dnia 28 maja 2021 r. w sprawie wprowadzenia wytycznych dotyczących korzystania z dróg leśnych, a także ich oznakowania i udostępnienia dla ruchu pojazdami silnikowymi, zaprzęgowymi i motorowerami(ZI.771.44.2021); według wzoru zamieszczonego w tabeli zestawienia znaków i tablic.

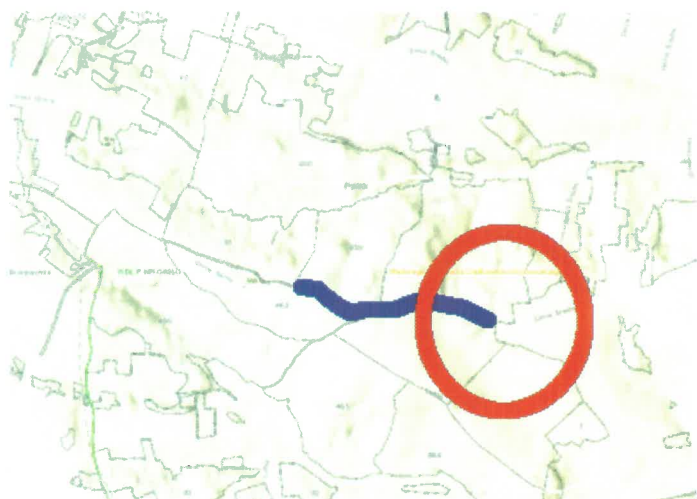
11.UWAGI KOŃCOWE

- 1) Na drogach leśnych udostępnionych do ruchu publicznego mają zastosowanie przepisy ustawy z dnia 20 czerwca 1987 roku Prawo o ruchu drogowym (Dz. U. 2021 poz. 450 ze zm.)
- 2) Strefa ruchu – oznacza obszar wyznaczony na drodze wewnętrznej, w którym obowiązują wszystkie przepisy drogowe, jak na drodze publicznej. Dlatego zarządca drogi ustanawiając strefę ruchu, jednocześnie informuje o konieczności stosowania się do przepisów.
Znak informacyjny D-53 ustawiony przed wjazdem na drogę publiczną oznacza jednocześnie konieczność ustąpienia pierwszeństwa innym pojazdom lub uczestnikom ruchu na tej drodze.
- 3) Na drodze leśnej obowiązuje ograniczenie prędkości do 30 km/h.
- 4) Na drodze leśnej obowiązuje zakaz wyprzedzania oraz użynania sygnałów dźwiękowych.

- 5) W odróżnieniu od dróg krzyżujących się, kierujący pojazdami jest obowiązany zachować szczególną ostrożność, w miejscach tych obowiązują zasady kolejności przejazdu jak na skrzyżowaniu równorzędnym, o ile zastosowane znaki nie stanowią inaczej.
- 6) Podczas korzystania z drogi leśnej i konieczności zatrzymania pojazdu należy pozostawić pojazd w taki sposób, aby nie utrudniać poruszania się lub nie stwarzać zagrożenia dla innych użytkowników.
- 7) Zarządca drogi nie ponosi odpowiedzialności za skutki nieprzestrzegania postanowień i wytycznych ustanowionych w związku z udostępnieniem dróg leśnych do ruchu publicznego.

CZĘŚĆ GRAFICZNA

Stan Istniejący



B-33 (30)



B-35

D-52



D-53

458

Glinik Średni

Wapackie

RDLP KROSNO

Mezoregion Pogórze Siedlecko-Dynowski

Glinik Średni

462



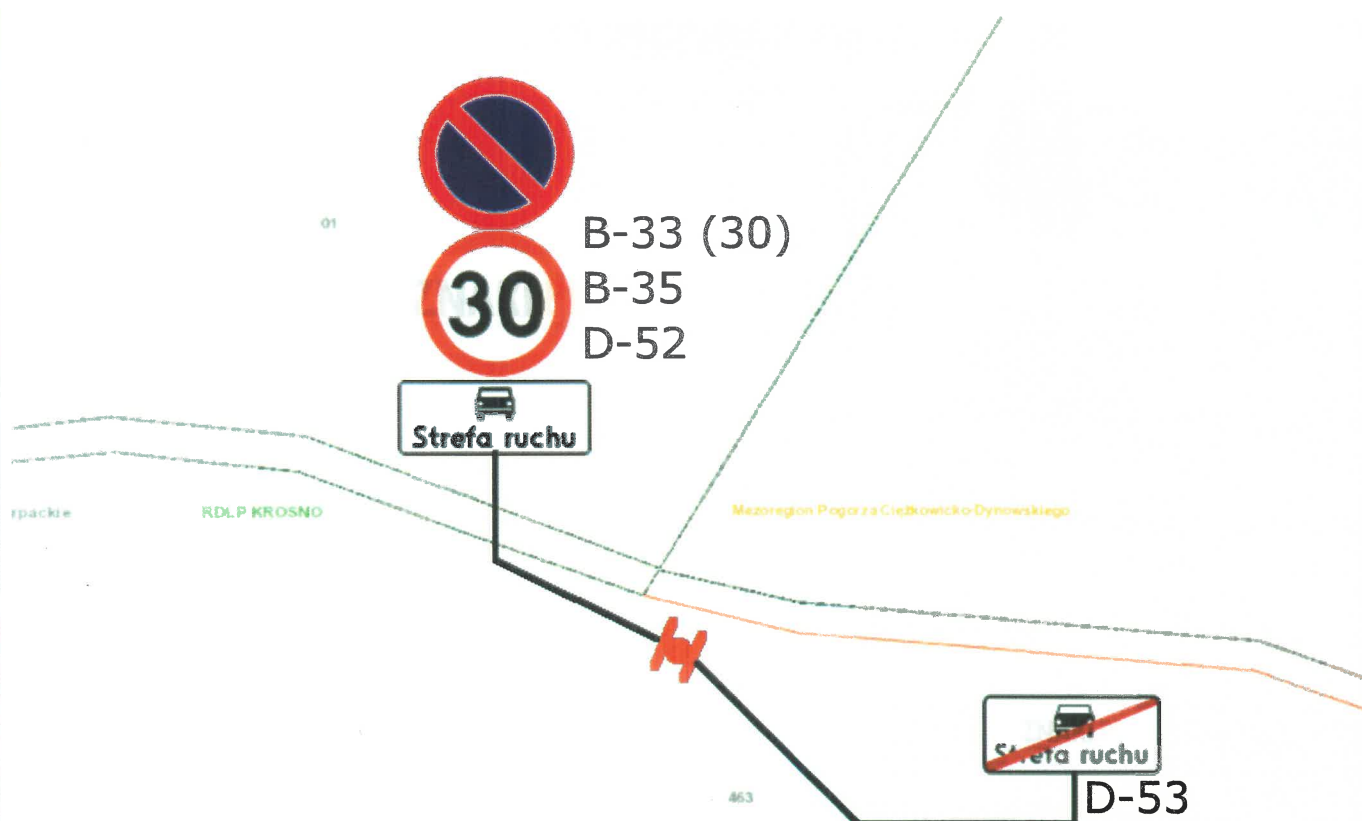
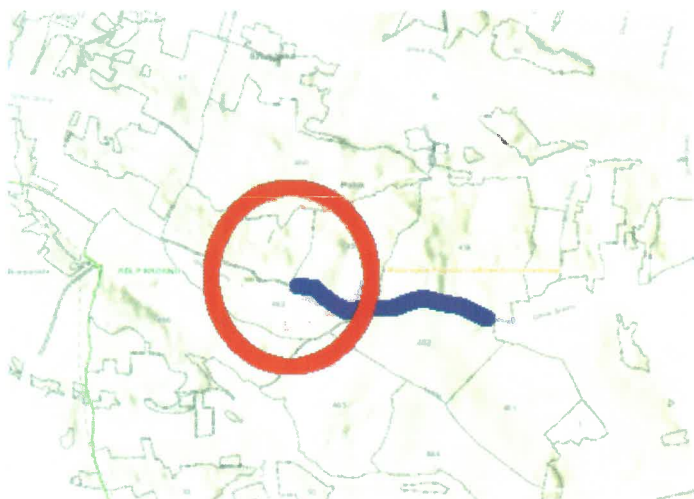
A-18b

A-30

(do likwidacji)

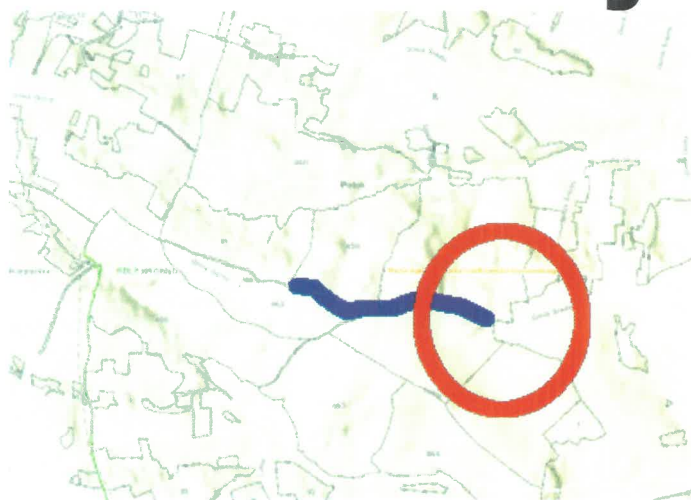
Nazwa rysunku Plan Sytuacyjny	Skala 1:500	Branża: Inżynieria Drogowa
Obiekt	Nazwa drogi i nr inwentarzowy "Lubelski Las" 242/343	Nr rys.: 1.1
Zarządca	Skarb Państwa, Państwowe Gospodarstwo Leśne "Lasy Państwowe" Nadleśnictwo Strzyżów ul. Mostowa 9, 38-100 Strzyżów	
Lokalizacja	Leśnictwo Cieszyňa Obręb: Glinik Średni, Lubla Oddziały leśne 458, 459, 462, 463	
Data opracowania 05.2021	Autor opracowania: Bogusław Sobaś	Podpis

Stan Istniejący



Nazwa rysunku Plan Sytuacyjny	Skala 1:500	Branża: Inżynieria Drogowa
Obiekt	Nazwa drogi i nr inwentarzowy "Lubelski Las" 242/343	Nr rys.: 1.2
Zarządcą	Skarb Państwa, Państwowe Gospodarstwo Leśne "Lasy Państwowe" Nadleśnictwo Strzyżów ul. Mostowa 9, 38-100 Strzyżów	
Lokalizacja	Leśnictwo Cieszyńska Obręb: Glinik Średni, Lubla Oddziały leśne 458, 459, 462, 463	
Data opracowania 05.2021	Autor opracowania: Bogusław Sobaś	39-100 Rzeszów, ul. Włocławska 104a Upr. Bud. Włocł. 1-7342 Podpis: [Signature]

Stan Projektowany



B-33 (30)



B-35

D-52



B-42

D-53



TL-2

Nazwa rysunku Plan Sytuacyjny	Skala 1:500	Branża: Inżynieria Drogowa
Obiekt	Nazwa drogi i nr inwentarzowy "Lubelski Las" 242/343	Nr rys.: 2.1
Zarządca	Skarb Państwa, Państwowe Gospodarstwo Leśne "Lasy Państwowe" Nadleśnictwo Strzyżów ul. Mostowa 9, 38-100 Strzyżów	
Lokalizacja	Leśnictwo Cieszyna Obręb: Glinik Średni, Lubla Oddziały leśne 458, 459, 462, 463	
Data opracowania 05.2021	Autor opracowania: Bogusław Sobaś	Podpis: <i>[Signature]</i>

W.T.I.
Bogusław Sobaś
38-100 Ropczyce, ul. Władysława
17
PDR / UDR / JHOD / OS

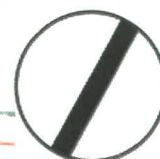


B-35

D-52

TL-2

Mezoregion Pogorzałe, Łękwicko-Dynowski



B-42

D-53

Nazwa rysunku Plan Sytuacyjny	Skala 1:500	Branża: Inżynieria Drogowa	
Obiekt	Nazwa drogi i nr inwentarzowy "Lubelski Las" 242/343	Nr rys.: 2.2	
Zarządca	Skarb Państwa, Państwowe Gospodarstwo Leśne "Lasy Państwowe" Nadleśnictwo Strzyżów ul. Mostowa 9, 38-100 Strzyżów		
Lokalizacja	Leśnictwo Cieszyzna Obręb: Glinik Średni, Lubla Oddziały leśne 458, 459, 462, 463		
Data opracowania 05.2021	Autor opracowania: Bogusław Sobas		Podpis: [Signature]

2025/0077 OHOD/02